

‘약용식물 대가’ 13년째 강단에 선 이차범 교수

“알고 먹으면 약이 되는 식물 널렸죠”

“약용식물은 지천에 널렸지만 이를 이용하는 사람들은 드물죠. 사람들에게 약용식물의 활용법과 유의함을 널리 알리고 싶습니다.”

약용식물의 활용법으로 13년째 강단에서 활동하고 있는 이차범 교수(64·전남대, 남부대 평생교육원)는 약용식물의 이점을 25년간 연구해온 약용식물 대가다.

약용식물은 약용 효과를 통해 약으로 쓰이거나 약의 원료가 되는 식물을 일컫는 말이다. 흔히 약초라고도 하나 목본식물은 물론 버섯 등의 균류나 세균류도 포함된다. 인간이 약용식물을 활용한 기록 중 가장 오래된 기록은 약 4천 800년 전 중국의 신농이 약으로 식물을 활용했다는 기록이 있다.

이 교수는 1994년 당시 기독교병원에 임상병리사로 재직하던 중 우연찮은 계기로 약용식물학에 입문하게 됐다. 이후 본격적인 약용식물의 효험 등을 연구하게 된 그는 해밀턴 동대 대학원을 수료하고 남부대 한방제약개발학과 석사과정 이수 이후 대체의학 박사학위를 취득했다.

그에 따르면 임상에서 흔히 접하는 나물들을 비롯해 산야에 널린 이름없는 식물에 이르기까지 약용식물은 현재까지 총 3천여종에 이르고 있다. 밭상위에 흔히 오르는 시금치는 물론 제철 과일도 이르기까지 이 교수는 약용식물이라고 특별한 식물이 아니라고 말한다.

“미세먼지·탈모 치료 등 효과 유의함 널리 전파하고 싶어”

그는 “그러나 일반인들은 대체로 약용식물의 활용 방법을 모르는 경우가 많다”며 “올바른 섭취와 응용을 통해 건강을 보전시킬 수 있는 방법을 연구하며 교육하고 있다”고 밝혔다.

이 교수는 현재 전남대학교와 남부대학교 평생교육원에서 약용식물강의를 진행 중이다. 그는 강의를 통해 수강생으로 하여금 직접 채취와 응용, 가공법 등을 익히게끔 지도하고 있다.



인 환자들도 강의를 찾는다”며 “수강을 통해 이들은 스스로 공부하며 약의 효험을 얻고 있다”고 밝혔다.

특히 수강생 중 탈모 치료법을 개발해 특허를 낸 수강생의 예를 들기도 했다. 이 교수는 “검은콩 등 9가지 약재가 들어가는 약을 수강생 본인이 직접 제작해 효과를 봤다”며 “현재 전남 장흥에 위치한 모 연구실에서 수강생의 레시피를 통해 시제품을 제작한 바 있다”고 소개했다.

그는 최근들어 기승을 부리는 미세먼지에 효험이 있는 약용식물들을 소개하기도 했다. 폐를 보호하는 기질을 가진 천문동과 맥문동, 도라지 등을 이용하면 폐를 보호하며 폐질환에 효과적이라는 설명을 덧붙였다.

그는 향후 인간의 생체리듬에 영향을 주는 약용식물 활용법을 연구하고자 한다. 이를 통해 현대인들의 고질병을 예방할 수 있는 프로그램을 연구하는데 주력할 것이라는 그는 약용식물 연구와 여성을 함께할 것이라는 작은 소망도 함께 전했다. 이영주기자 ly2578@srb.co.kr



광주대 LINC+사업단, 현장실습 수기 공모전 시상식

광주대학교(총장 김혁중) 사회맞춤형 산학협력 선도대학(LINC+) 육성사업단은 지난 12월 8일(금) 백인관에서 ‘LINC+사업 현장실습 수기 공모전 시상식’을 개최했다.

‘LINC+사업 현장실습 수기 공모전’은 LINC+사업 PBL기반 현장실습 참여학생들의 경험을 공유하고 우수성과를 확산하여

향후 현장실습 내실화 도모 및 취업을 제고할 목적으로 마련됐다.

우수상으로는 장려상 4명, 우수상 4명, 최우수상 3명, 대상 1명으로 총 12명이 선정됐으며, 대상은 3D프린팅을 활용한 도시재생 건축가 양성 트랙의 조효경 학생이 수상했다. 최민서기자 cms20@srb.co.kr

나주소방서, 안전약자 더 안전 경연대회 실시

나주소방서는 지난 8일 나주 관내 피난약자 시설 대표로 즐거운 요양병원에서 피난약자시설 관계인의 자율 안전관리 증진과 화재 초기 대응능력 강화를 통한 ‘안전약자 더 안전’ 경연대회를 실시했다.

이번 대회는 관계인의 자율 안전관리 증진과 화재 초기 대응능력 강화를 위해 3층 이상 요양병원 등 피난약자시설의 관계인과 업무종사자, 이용자들의 화재안전 관련 사항·가상화재 상황에서의 피난훈련 숙련도, 피난계획의 적정성 등을 교차 평가하는 방식으로 진행됐다. 나주=황중환기자 h6450909@srb.co.kr



대한독서문화예술협회 직무연수 (사)대한독서문화예술협회는 지난 10일 광주 NGO센터 공동체홀에서 심명자 대표와 서정미 그림책연구회장을 비롯한 회원 60여명이 참석한 가운데 ‘책으로 만나는 세상’이라는 주제로 제4회 회원 전체 직무연수를 가졌다. 이날 연수에서는 1~8기별로 다양한 커뮤니티에 이 활동에 이 어 정진호 작가를 초청, ‘그림책 보는 법’에 대한 특강을 들었다.

회장은 11일 북구청을 방문해 지역의 어려운 이웃들과 사회복지시설에 전달해 달라며 북구 마중물나눔 후원금 2천만원을 문인(왼쪽 세 번째) 북구청장에게 전달하고 관계자들과 기념촬영을 하고 있다. 박 회장은 2017년에도 마중물 나눔 후원금 3천만원을 기탁했고 2007년과 2016년엔 1천만원과 5천만원의 장학금을(재)광주북구 장학회에 전달했다. 이밖에도 박 회장은 지원을 받지 못하는 지역의 어려운 이웃들을 찾아 나눔과 봉사를 실천해 나

동강대, KOICA와 ‘국제개발협력이해증진사업’ 약정 체결

동강대학교(총장 이만숙)가 창조적이고 글로벌한 보건 전문가 양성에 시동을 건다.

동강대 국제교류원(원장 김윤식)은 최근 경기도 성남 한국국제협력단(KOICA) 개발협력역사관에서 ‘2019년도 대학교 국제개발협력 이해증진사업 약정 체결식’을 가졌다.

동강대는 KOICA가 대학생들의 국제개발협력에 대한 인식을 높이고 관련 분야로의 진로탐색 등을 지원하기 위해 2009년부터 시행 중인 ‘국제개발협력 이해증진사업’에 선정돼 올해 다양한 프로그램을 진행한다.

동강대는 임상병리학과 학생들을 대상으로 국제보건 분야의 중요성을 강조하고 보건분야 국제개발협력 전문가로 양성할 계획이다.

임상병리학과 국제개발협력 과목을 개설하고 의료봉사 경험이 많은 기관 등과 협업을 통한 해외 현장 활동, 중·고교 재능기부 등을 펼칠 예정이다.

여기에 대학 내 국제개발협력 사업에 대



한 관심을 유발하고 동강대 학생 뿐 아니라 지역민들의 참여도 이끌 계획이다.

김윤식 원장은 “이번 사업을 통해 학생들이 국제개발협력에 대한 인식을 갖고 글로벌 인재로 성장할 수 있도록 일관 프로그램을 진행하겠다”고 말했다.

최민서기자 cms20@srb.co.kr



취모이종합건설, 북구청에 후원금 기탁

박지영(오른쪽 세 번째) 취모이종합건설 회장은 11일 북구청을 방문해 지역의 어려운 이웃들과 사회복지시설에 전달해 달라며 북구 마중물나눔 후원금 2천만원을 문인(왼쪽 세 번째) 북구청장에게 전달하고 관계자들과 기념촬영을 하고 있다.

박 회장은 2017년에도 마중물 나눔 후원금 3천만원을 기탁했고 2007년과 2016년엔 1천만원과 5천만원의 장학금을(재)광주북구 장학회에 전달했다. 이밖에도 박 회장은 지원을 받지 못하는 지역의 어려운 이웃들을 찾아 나눔과 봉사를 실천해 나

고 있다. 광주부부아너소사이터티 회원이기도 한 박 회장은 “주변의 어려운 이웃들을 위해 나눔 활동을 하게 돼 기쁘다”며 “앞으로도 더 많은 사회공헌활동에 참여하도록 노력하겠다”고 말했다.

본사심

▲윤복현 광주시 민주인권평화국장 ▲송상진 교동건설국장 ▲김옥주 대변인 ▲성현출 문화예술회관장

무등 게시판 Tel: 606 7725 e-mail: mdilbo@srb.co.kr Fax: 606 7796~7

- 안내 ▲(사)한국수사청총연합회(중앙총재 이상임) 새해 인사 및 사업보고회=21일 오전 11시 (사)한국수사청총연합회총연합회 사무실 (광주광역시 동구 독립로 366번길 동림빌딩2층) 062-521-2332 ▲지적장애인 성인 주·아간보호 서비스 실시
- 1월~금 후 오후 5시~9시 사랑모아 주간보호센터 062-385-0422
- ▲대한법률구조공단 광주지부 법률상담 =월~금 오전 10시~오후 5시. 국번없이 132. 무료 법률 상담·법률구조. 면접 상담은 광주지방 검찰청 민원실 2층, 광주 동구 준법로 3번지.

▲광주여성외전화 상담센터=가정폭력·성폭력·성매매·성차별·여성문제 상담 및 법률·의료·주거지원 등 상담, 월~금요일 오전 9시~오후 6시(062-363-0442~3), 인터넷 상담 www.gjhotline.or.kr

모집 ▲농성문화의집 문화강좌 수강생=통기타교실(화~오전10시30분, 일~오후 2시),하모니카 초급(금~오후 2시) 중급(목~오후 1시30분), 마술 초급(일~오후 2시), 장구 초급(목~오후 12시30분) 중급(목~오후 2시), 우쿨렐레(화~오

후 3시30분), 062-362-2072 ▲오치총합사회복지관 이주여성 한국사회 적응력 향상 무료 교육=요가, 웃음교육, 푸드아트테라피, 매주 월·수요일 오전, 선착순 20명 062-267-3700

▲광주여성희모니상담센터(지하) 단원=대상:클래식음악을 좋아하는 광주지역 거주 여성, 연습:매주 월·목요일 오후 2~4시 광주문화예술회관내 시립소년소녀합창단실.문의 016-604-1918(회장) 010-4416-9883(총무).

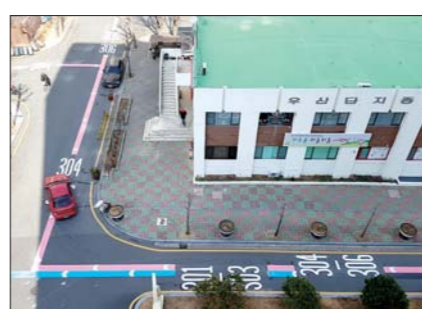


나주 송월동, 어려운 이웃돕기 릴레이 헌헌

최근 나주시 송월동(동장 홍기상) 지역사회에서 어려운 이웃을 돕기 위한 기부 릴레이가 이어지고 있어 훈훈함을 더하고 있다.

특히 지난 설 명절 연휴에 자치 소외될 수 있는 이웃들을 위해 지난 달 23일 송월동 지역사회보장협의체의 성금 35만 원 기탁을 시작으로, 28일 하나님의교회 세계복음선

교회에서 겨울용 이불 10채를, 관내 숙박업소인 쇼호텔 양주빈 대표와 아들 양진규씨가 성금 50만 원을 각각 기탁했다. 매년 소외계층을 위한 기부를 실천해오고 있는 양 대표는 “올해는 아들과 온정 나눔에 함께할 수 있어서 더욱 뜻깊다”는 소감을 전했다. 나주=김진석기자 suk1586@srb.co.kr



북부소방서, 공동주택 소방 출동로 COLOR LINE 설치

11일 북부소방서(서장 김남운)는 작년 8월부터 시행된 소방기본법 개정안에 따라 공동주택 내 소방차전용구역의 중요성을 알리고 신속한 출동로 확보를 위한 ‘COLOR LINE’ (컬러 라인)을 설치했다고 밝혔다.

‘COLOR LINE’이란 공동주택 진입로에 동을 가리키는 출동로를 페인팅(적색, 녹색)으로 칠해 야간에 신속하게 소방차

를 안내하는 표시선을 말한다. 설치대상은 관내 공동주택 중 다수세대가 거주하는 주공아파트를 시범적으로 1개소를 선정했다.

김남운 북부소방서장은 “더 이상 소방차 진입이 늦어져 인명피해가 발생하는 일이 없도록 공동주택 관계자의 적극적인 관심과 자진설치를 부탁드린다”고 전했다. 이영주기자 ly2578@srb.co.kr



남부자율방범대 연합회 사무실 개소식 11일 광주 남구 주월동에서 열린 ‘남부자율방범대 연합회 사무실 개소식’에서 김

병내 남구청장을 비롯한 조상현 남부경찰서장, 내외 귀빈 및 자율방범대원들이 기념촬영을 하고 있다.



서구, 2019 주민자치 설명회 개최 광주 서구(구청장 서대석)는 11일 오후 2층 대회의실에서 각종 주민자치위원회 위원들이 참석한 가운데 직접민주주의 실현을 위한 주민자치 강화를 위한 2019년 주민자치 추진방향 설명회를 개최했다.

광주 남부경찰서(서장 조상현)는 11일 남구 학교밖청소년지원센터와 함께 ‘학교밖 청소년 졸업식’을 개최했다. 이날 졸업식에 참가한 63명의 청소년들은 남구 청소년지원센터에서 검정고시 과정에 합격한 학생들이다. 서흥기자 zorba85@srb.co.kr



남부경찰, ‘학교밖 청소년 졸업식’ 개최

광주 남부경찰서(서장 조상현)는 11일 남구 학교밖청소년지원센터와 함께 ‘학교밖 청소년 졸업식’을 개최했다. 이날 졸업식에 참가한 63명의 청소년들은 남구 청소년지원센터에서 검정고시 과정에 합격한 학생들이다. 서흥기자 zorba85@srb.co.kr



구례 읍내파출소, 보이스피싱 예방 홍보

구례경찰서 읍내파출소(소장 김용주)는 보이스피싱 범죄가 선제적으로 예방될 수 있도록 핫라인을 통한 공동체 치안체계를 더욱 강화하고 마을회관, 경로당 등에 진출, 주민들과 어르신 대상 범죄 피해사례 등을 적극 홍보했다. 구례=오안식기자 gunguck@srb.co.kr